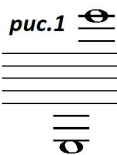


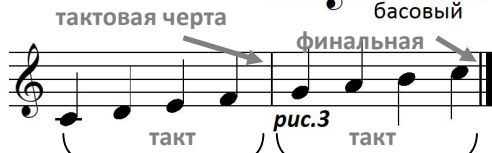
1. Начало.



В музыке ноты пишут на **нотном стане**, состоящем из 5 линий. Если для отображения верхних или нижних звуков линий не хватает, то их дорисовывают до нужной высоты - см. рис. 1.



В начале нотного стана ставится нотный ключ. Основными в использовании являются **скрипичный** и **басовый** см. рис. 2.



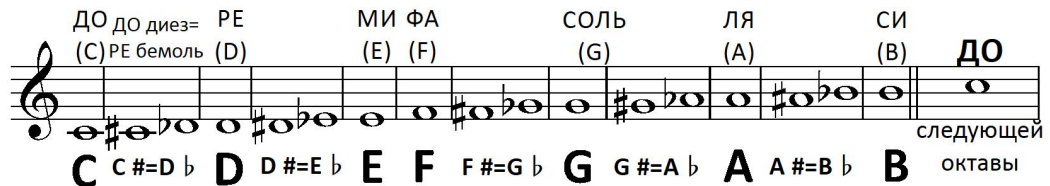
Для удобства всю мелодию разделяют на **такты** - небольшие контейнеры для нот, которые идут последовательно и отделяются друг

от друга **тактовой чертой**, а в конце ставится **финальная тактовая черта** см. рис. 3.

Для повтора участков мелодии ставят знаки **репризы** см. рис. 4 (GAUDEAMUS).



Ноты от самых нижних до самых высоких, слышимых человеческим ухом, в музыке принято располагать октавами. **ОКТАВА** - это группа из 12 нот. Основных и имеющих название 7: **ДО, РЕ, МИ, ФА, СОЛЬ, ЛЯ, СИ**. Каждая из 12 нот по звуку от соседних располагается на расстоянии $1\frac{1}{2}$ тона (полу-тона) и на нотном стане изображается так:



Для удобства записи без нотного стана, ноты имеют буквенное обозначение. Обозначают их латинскими буквами, начиная с ноты ля: **А В С D E F G**, т. е. **ЛЯ-СИ-ДО-РЕ-МИ-ФА-СОЛЬ**.

Поскольку основных нот в октаве 7, а всего их 12, то между всеми, кроме: "МИ" и "ФА", а также между "СИ" и "ДО" следующей октавы есть повышенные\пониженные ноты.

Основной знак повышения ноты на полтона называется **диез**; изображается он так: **#**. Основной знак понижения ноты на полтона называется **бемоль**; изображается он так: **b**.

Повышенная нота "ДО" это тоже самое, что пониженная нота "РЕ": **C# = D b**.

Примечание: в старых записях нот, нота СИ обозначалась как **H**, а СИ бемоль - **B**.

2. Длительность нот



Длительность бывает: **ЦЕЛАЯ** нота, **ПОЛОВИННАЯ**..., **ЧЕТВЕРТНАЯ**, **ВОСЬМАЯ**, **16-я**, и т.д.


Если в мелодии есть **паузы**, то длительность их имеет такие же названия размеров, как и нот: целая, половинная, и т.д.:



рис. 7

Для изменения длительности нот существуют дополнительные знаки: **ритмическая точка** и **соединительная лига**. **Нота/пауза с точкой** после себя - увеличение на 1/2 длительности этой ноты/паузы. **Две(три) точки** + ещё на 1/4(+1/8) от основной длительности... Если **одинаковые** ноты связывает соединительная лига, то они играют как одна, состоящая из суммы длительностей этих нот.



Знак  называется **фермой**. Поставленная над или под нотой или паузой, фермата позволяет исполнителю увеличить длительность этой ноты/паузы по своему усмотрению, (но в соответствии с замыслом и характером исполняемого произведения).

3. РАЗМЕР.

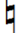
Самыми распространёнными размерами являются 2/4, 3/4(ритм вальса) и 4/4. Это (на примере вальса) значит, что полный такт имеет длительность трёх четвертных нот. Размер пишется на нотном стане сразу около ключа после **знаков тональности**. Если стоит буква **С**, то этот размер - четыре четверти. Тоже самое принято считать, если размер вообще не написан, т.е. по-умолчанию=4/4. Размер 6/8 – длина такта равна 6 восьмым нотам. И т.д.

4. ЗНАКИ ТОНАЛЬНОСТИ И НОТ.

Когда в тональностях присутствуют знаки повышения\понижения ноты или нот, то, их пишут сразу после ключа и, в дальнейшем, все "ключевые" ноты играют, соответственно – выше\ниже, не зависимо от октавы до конца произведения (или до их изменения). Пример см рис. 4(GAUDEAMUS): тональность "Соль мажор", в которой играет эта мелодия, имеет повышенную ФА – ФА диэз, однако в мелодии перед нотами этот # не отображается, т.к. он стоит знаком тональности и подразумевает все ФА повышенные. Аналогичная ситуация и с бемольными тональностями.



Самые распространённые мелодии в своих тональностях имеют, как правило, не более 2-4 ключевых знаков. Тональности бывают **минорные** – обозначение **С moll**(до минор) и **мажорные С dur**(до мажор).

Знак "**БЕКАР**"  ставится перед нотой, если в мелодии, имеющей повышенные\пониженные знаки тональности, необходимо сыграть ноту чистой. Бекар, отменяет действие на эту ноту и ключевого знака. **Действие бекара**, так же **как и знаков повышения\понижения нот НЕ стоящих в ключе**, продолжается лишь **до конца такта** и **зависит от октавы** ноты перед которой изображён. В новом такте либо вновь ставится бекар\знак, либо играет нота в знаке ключа.

5. Знаки артикуляции

(от лат. *articulatio*, членораздельно произношу) — умения исполнять музыку с той или иной степенью выразительности.

Знаки крещендо \ диминуэндо существуют для регулирования громкости звука игры:

Крещендо - увеличение:



Диминуэндо – уменьшение:



6.1 Легато – исполнять плавно. Для

обозначения плавной игры нот есть

знак-скобка **Лига**.



6.3 Кли́н

очень



staccatissimo,

отрывисто



6.4 Акценты

– резкое



акцентирование звуков



6.2 Стаккато - для исполнения игры нот

отрывисто, кратко - знак **стаккато**,

изображаемый как точка: над (или под)

нотой, которую

нужно играть

отрывисто.



6.5 Жёсткие акценты:



6.6 tenuto – точно выдерживая

длительность



звуча.



6. Повторы. Сеньо, фонарь и другие.

6.1 Знак вольты. Для того, чтобы исполнить мелодическую фразу, в которой повторяется начало-середина, но разное окончание, существует дополнение к знаку **репризы** (реприза - см. пункт "1. Начало") – знак **вольты**.

Первая вольта
(начало-конец)

Вторая вольта

El pueblo unido муз: Серхио Ортега

В мелодии "El pueblo unido" две репризы. Первая – простая и, после повторения начальных двух тактов переходит в третий такт. Вторая реприза – с вольтой. Это значит, что после повторения тактов, входящих в репризу – т.е. 4 и 5, во второй раз пропускаются такты находящиеся под угловой скобкой с цифрой "1" (6 и 7), и играют такты под скобкой с цифрой "2" – 8 и далее.

6.2 Сеньо и фонарь – два знака сокращения нотного письма применяются в том случае, когда требуется повторить/пропустить продолжительный фрагмент. Часто сеньо и фонарь применяются в паре.

Сеньо (segno) – это знак, указывающий, с какого места начать повторение. Момент, после которого требуется перейти к повтору, отмечается в партитуре словами Dal Segno (то есть «со знака» или «от знака») или краткой аббревиатурой D.S. «Сеньо» используется парно. Иногда вместе с D.S. указывается последующее направление движения: D.S. al Fine



Segno



Coda



Coda

– от знака «Сеньо» до слова «Конец» D.S. al Coda – от знака «Сеньо» до перехода на «Коду» (до фонаря).

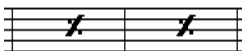
Фонарь (он же *coda*) – это знак пропуска, им отмечают фрагмент, который при повторении пропускается. Второе название знака – кода (то есть завершение): очень часто при повторении требуется дойти до фонаря, а потом перейти к следующему фонарю, который указывает на начало коды – завершающего раздела произведения. Всё, что находится между двумя фонарями – пропускается.

ЧАСТО ВСТРЕЧАЮЩИЕСЯ БУКВЕННЫЕ НАВИГАЦИОННЫЕ СОКРАЩЕНИЯ:

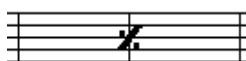
Fine –конец произведения; Coda –заключительная часть; Segno –начало\конец повтора	
D.C. (да ка̀по) - с начала, D.C. al Fine (да капо аль финэ) - повтор от начала до слова Fine	D.S. (Dal Segno) - повторить от знака Segno
D.C. al Coda (Da Capo al Coda) - ... до знака Coda	D.S. al Fine (Dal Segno al Fine) - ... до слова Fine
D.C. al Segno (... al Segno) - ... до знака Segno	D.S. al Coda (Dal Segno al Coda) - ... до знака Coda, затем перейти непосредственно к Coda

7. И ещё о сокращениях в записи нот:

Для повтора одного такта используют такой знак:



Для повторения 2-х тактов используют такой знак:



Для повтора группы нот используют знак //

пишут:

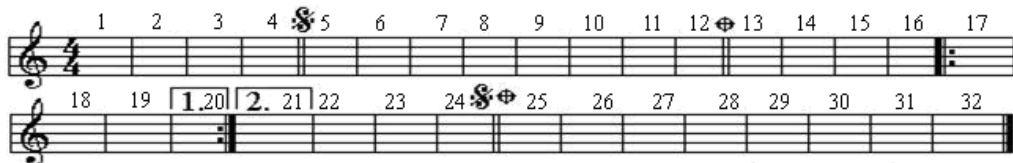


исполняют:



8. Пример структуры сокращения нотного письма.

Разберём пример с повторением отдельных частей (такты пронумерованы от 1 до 32):



(источник <http://bassschool.narod.ru/business1/znakisokr.htm>)

В этом примере использованы следующие знаки сокращения:

а) **реприза**: означает повторение части произведения, заключённой внутри этих знаков, то есть такты 17 — 20 повторяются;

б) **вольты** указывают, что при повторении такт 20 нужно пропустить, перейти на второе окончание и продолжать исполнение;

в) знаки **сеньо** и **фонарь** употребляются при наличии реприз; в данном случае после исполнения второй вольты (такты 21 — 24) до знака возвращаемся к такому же знаку, выставленному ранее (такт 5), исполняем до знака (такт 12) а затем переходим на заключительный раздел — коду. Таким образом, всю пьесу нужно исполнять в такой последовательности тактов: 1 — 20=> 17 — 19=>21 — 24=> 5 — 12=>25 — 32.

9. Интервалы.

СЕКUNДА Чистая (большая)

СЕКСТА Чистая (большая)

КВИНТА Чистая (большая)

ТЕРЦИЯ Чистая (большая)

СЕКUNДА Чистая (большая)
СЕПТИМА Увеличенная

СЕКUNДА (малая)
Уменьшённая

Увеличенная **СЕКUNДА**
Уменьшённая (малая) **ТЕРЦИЯ**

Увеличенная **ТЕРЦИЯ**
Чистая (большая) **КВАРТА**

Увеличенная **КВАРТА**
Уменьшённая (малая) **КВИНТА**

Увеличенная **КВИНТА**
Уменьшённая (малая) **СЕКСТА**

Увеличенная **СЕКСТА**
Уменьшённая (малая) **СЕПТИМА**

ИНТЕРВАЛЫ